

Arrêté temporaire n° 2026-186
Portant réglementation de la circulation sur la
D104 du PR 2+0300 au PR 2+0519
Commune de Roussillon

Hors agglomération

La Présidente du Conseil départemental

- VU** le Code général des collectivités territoriales et notamment l'article L. 3221-4
- VU** l'Instruction interministérielle sur la signalisation routière et notamment le livre 1, 4ème partie, signalisation de prescription et le livre 1, 8ème partie, signalisation temporaire
- VU** le Code de la route et notamment l'article R. 411-8
- VU** l'arrêté de la Présidente du Conseil départemental n° 2024-11039 du 23 décembre 2024 portant délégation de signature à Monsieur Fabrice SAUVA, Directeur des Interventions et de la Sécurité Routière
- VU** la demande en date du 13/01/2026 de l'entreprise SOLUTIONS 30, intervenant pour le compte d'ENEDIS

CONSIDÉRANT que les travaux de raccordement au réseau Enedis nécessitent la réglementation temporaire de la circulation

ARRÊTE

Article 1

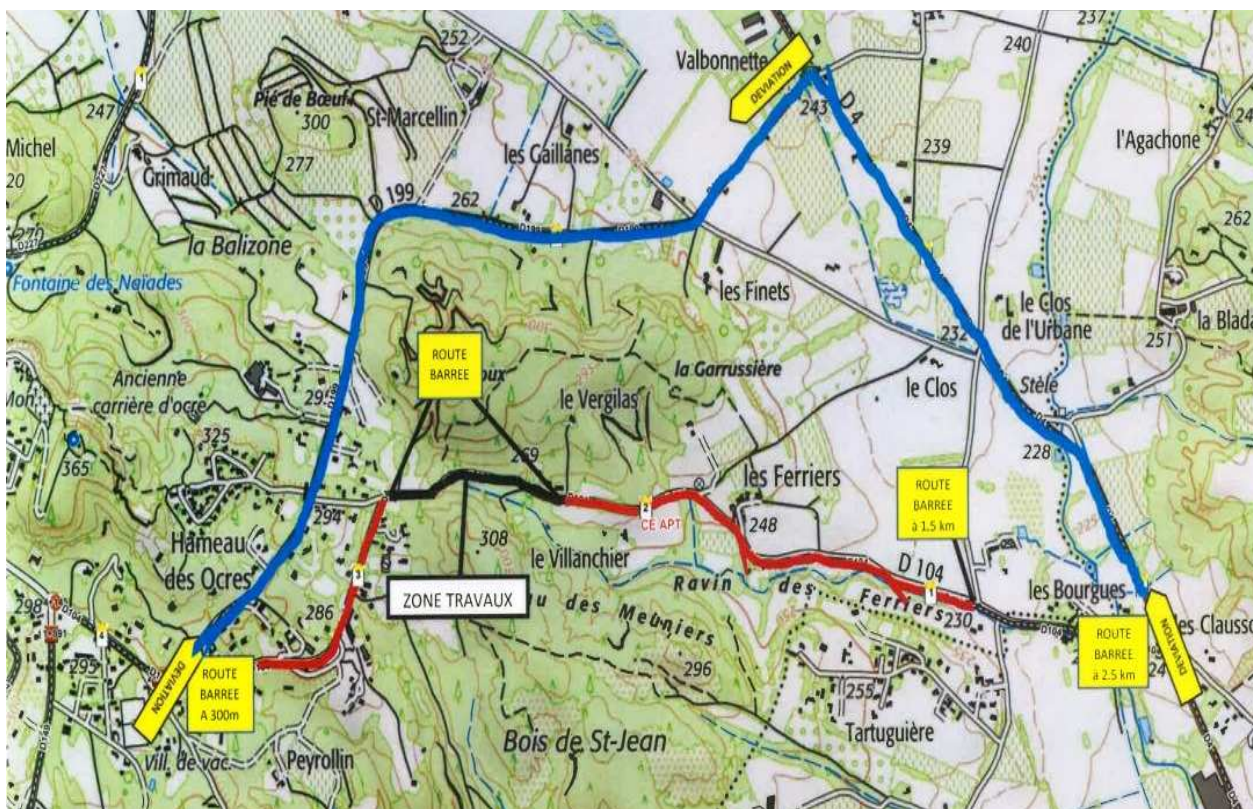
A compter du 19/01/2026 et jusqu'au 02/02/2026, du lundi au dimanche de jour comme de nuit, la circulation sera interdite sur la D104 du PR 2+0300 au PR 2+0519, de la façon suivante :

Cet arrêté est conforme à la permission de voirie N°AV 2026-187 en date du 14/01/2026.

Prescriptions :

La circulation de tous les véhicules sera interdite, dans les 2 sens de circulation. Cette disposition ne s'appliquera toutefois pas aux véhicules de l'entreprise.

La chaussée restera en totalité fermée à la circulation de jour comme la nuit ainsi que les week-ends.



A cet effet, une déviation sera mise en place comme suit :

Les usagers provenant de la ville d'Apt emprunteront la D4 jusqu'au PR3+489 puis suivront la D199 jusqu'au village de Roussillon.

Cette déviation fonctionne dans les deux sens.

Signalisation :

La signalisation sera établie sur la base des indications du manuel du chef de chantier, signalisation temporaire "volume 1 routes bidirectionnelles" notamment le schéma DC61 Déviation - Site d'entrée au niveau de la coupure, ainsi que la fiche 11 Chantiers fixes.

L'implantation des signaux sera conforme à la fiche n° 4 du manuel du chef de chantier.

Les matériels de signalisation temporaire seront tous de classe 2, conformément à l'article 52 du règlement de voirie départemental de Vaucluse.

Les panneaux seront solidement fixés sur un support stable qui pourra être lesté. Le lestage ne doit pas être réalisé avec des matériaux agressifs ou qui pourraient constituer un danger pour la circulation.

L'entreprise balisera de jour et de nuit les fouilles, les dénivellations, les matériels et dépôts de matériaux sur la base des schémas DT2, DT4 et la fiche n°3 du "manuel de chef de chantier - routes bidirectionnelles".

La signalisation devra être en permanence adaptée aux différentes phases du chantier. Elle sera déposée par l'entreprise dès qu'elle n'aura plus son utilité.

Dans le cas où certains panneaux de signalisation permanente doivent être masqués pour ne pas apporter de confusion avec la signalisation temporaire, les matériaux utilisés pour le masquage seront posés de manière à ne pas détériorer les films existants.

Dispositions particulières :

Les accès riverains, publics et privés seront maintenus. L'entreprise adaptera sa signalisation en rapport de la zone traitée afin de guider les riverains.

L'entreprise assurera en permanence la propreté de la chaussée dans la zone du chantier et ses abords et effectuera à cet effet et autant que nécessaire les nettoyages de la chaussée.

Tout dommage causé au domaine public devra être réparé qualitativement à l'identique par l'entreprise.

Article 2

La signalisation réglementaire, conforme aux dispositions de l'instruction interministérielle sur la signalisation routière et aux schémas et fiches définis à l'article 1 du présent arrêté, sera mise en place et entretenue sous la responsabilité de :

SOLUTIONS 30 - 15, Rue Maryse Bastié - 34430 SAINT-JEAN-DE-VEDAS

Tél: - Port : 06.66.08.20.11 - Adresse courriel : jean-francois@solutions30.com

Les coordonnées de contact pour toute demande d'intervention pour la maintenance de la signalisation pendant toute la durée du chantier sont :

M. Jean-François COUSIN : 06.66.08.20.11

Article 3

Les dispositions définies par le présent arrêté prendront effet le jour de la mise en place de la signalisation prévue à l'article 1 ci-dessus.

L'entreprise informera les services du Département :

Agence de L'ISLE SUR LA SORGUE

M. SALERI Xavier Chef de centre d'APT Tél : 07 84 23 68 59

du démarrage des travaux, des jours d'interventions de l'entreprise et des interruptions de chantiers.

Article 4

Le présent arrêté, dont les dispositions annulent et remplacent pendant la durée des travaux toutes les dispositions contraires et antérieures, sera affiché aux extrémités du chantier et publié dans <https://vaocluse.fr>

Article 5

Madame la Présidente du Conseil départemental et Monsieur le Commandant du Groupement de Gendarmerie de Vaucluse sont chargés, chacun en ce qui le concerne, de l'exécution du présent arrêté.

Article 6

Le présent arrêté peut faire l'objet d'un recours gracieux devant Madame la Présidente du Conseil départemental dans un délai de deux mois à compter de sa date de notification ou de publication. L'absence de réponse dans un délai de deux mois vaut décision implicite de rejet.

Conformément aux dispositions de l'article R. 421-1 du code de justice administrative, un recours contentieux peut être introduit devant le Tribunal administratif de Nîmes (16 avenue Feuchères – 30000 NÎMES) dans un délai de deux mois à compter de la date de notification ou de publication de la présente décision, ou à compter de la réponse du Département si un recours gracieux a été préalablement déposé. Le Tribunal administratif peut aussi être saisi par l'application « Télérecours citoyens » accessible par le site internet www.telerecours.fr

Fait à Avignon, le
Pour la Présidente et par délégation

Annexes :

DC61 Routes bidirectionnelles entrée déviation
Fiche 11 - Routes bidirectionnelles - Chantiers fixes

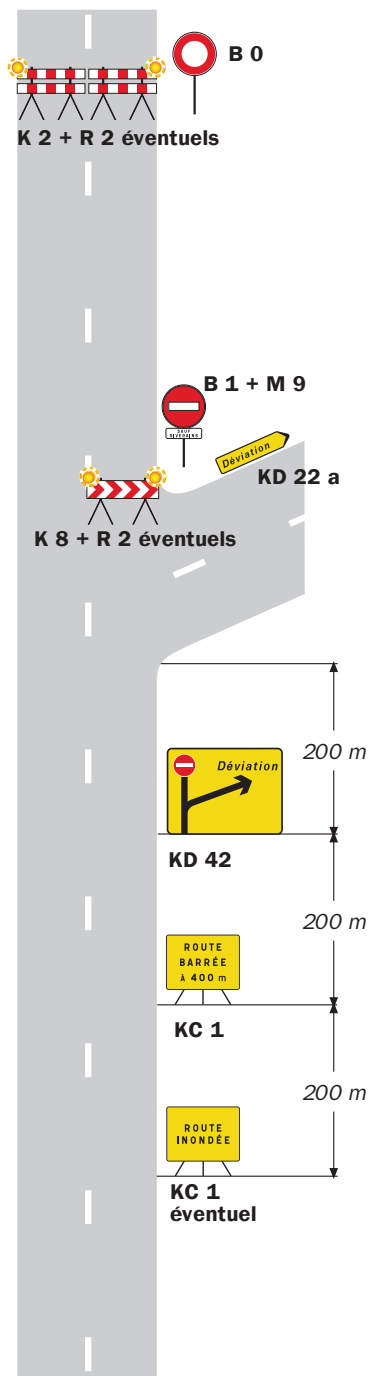
Diffusion :

- Madame la Maire de la commune de ROUSSILLON
- Madame la Cheffe du Service Réseau Vaucluse de la Direction des Transports de la Région PACA
- Service Départemental d'Incendie et de Secours de Vaucluse
- Direction des Interventions et de la Sécurité Routière
- Monsieur Jean-François COUSIN (SOLUTIONS 30)
- Monsieur le Commandant du Groupement de Gendarmerie de Vaucluse

Site d'entrée au niveau de la coupure

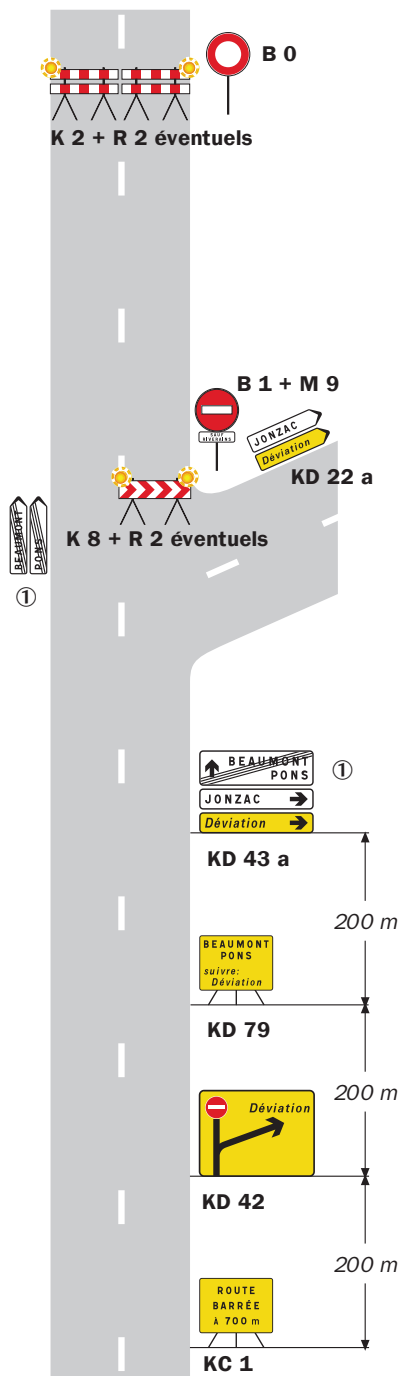
Déviation

Site d'entrée sans signalisation permanente

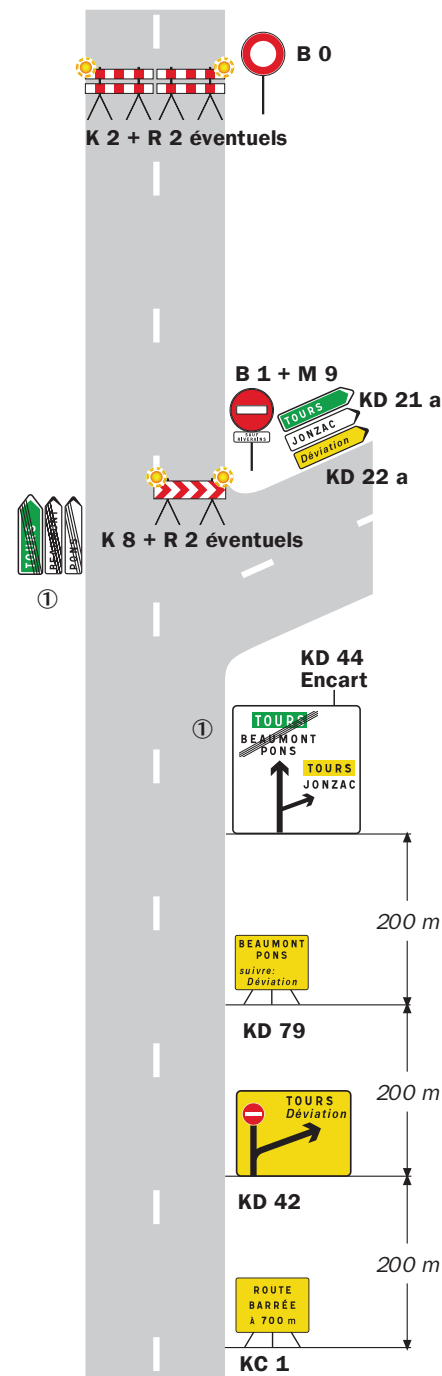


Site d'entrée avec signalisation permanente

Présignalisation par D 43 Déviation de liaisons blanches



Présignalisation par D 42 Déviation d'une liaison verte et de liaisons blanches



Remarque(s) :

- L'accès des riverains est autorisé entre le site d'entrée de la déviation et le site de coupure.

① Mentions à occulter en totalité.

Un chantier est dit fixe s'il ne subit aucun déplacement pendant au moins une demi-journée. Cette notion s'oppose à celle de chantier mobile définie fiche 13.

Il est rappelé que les dispositions décrites ci-après valent pour la signalisation complète des dangers temporaires (phase 2 du dispositif décrit fiche 10).

Leur seule différence réside dans la nature du signal de danger utilisé :

- AK 14 pour les dangers temporaires,
- AK 5 pour les chantiers fixes.

La signalisation est fonction de l'emprise du chantier sur la chaussée.

1. SANS EMPIÈTEMENT SUR LA CHAUSSEE

La signalisation comprend :

- **une signalisation d'approche** limitée à la pose du panneau AK 5 ou AK 14,
- **une signalisation de position** frontale et longitudinale.

2. AVEC EMPIÈTEMENT SUR LA CHAUSSEE

La signalisation comprend :

- **une signalisation d'approche** composée :
 - du panneau AK 5 ou AK 14,
 - du panneau de danger AK 3 de rétrécissement de chaussée,
 - des panneaux de prescription B 3 (interdiction de dépasser) et B14 (limitation de vitesse).

Lorsque la partie laissée libre de la chaussée est jugée suffisante pour assurer l'écoulement du trafic sans contrainte, les panneaux de prescription ne sont pas indispensables,

- **une signalisation de position** frontale et longitudinale

Lorsque l'empiètement est important, la signalisation de position frontale peut être constituée d'un biseau.

Sur routes à trois voies et plus, la neutralisation d'une voie peut rendre nécessaire la séparation des courants de trafic opposés,

- **une signalisation de fin de prescription** le cas échéant.